

A (BÓDVA)VENDÉGI BÁNYA TÖRTÉNETE

Kovács Ágnes

A kezdetektől 1945-ig¹

Valahogy 1903-ban vagy 1904-ben sok szó esett a faluban valami kőbányáról, mészégetőről. A szóbeszédből aztán valóság lett. Valakik kibérelték a gazdáktól a hegyoldalt, vettek földet a Pusztaszőlőben a hegy alatt. Kezdték építeni a nagy kemencét és a többit. Ekképp ír a kőfejtő kezdeteiről Béres Gábor (1898–1981) katolikus plébános, a település szülötte 1960-ban, a *Falum* című kötetében, melyben egy fejezetet a kőfejtőnek szentelt *A telep* címmel. Ő telepnek, olykor bányának nevezi a mészkőfejtőt, de abban az időben mésztelepnek, (mész)kőbányának is hívták, manapság bányaként emlegetik.²

Idézzünk tovább írásából: *Hol is van az a bánya? Hol? Megmutatja magát, csak rá kell nézni a hegyoldalra. Ott van az oldalon az a nagy szakadék, az a bánya, abban lőnek. Ott van egy kicsit keletre a Kecse-vár alatt, szemben a faluval, az állomás megett. A vasút is elágazik oda. A bánya alatt van két nagy kemence, azok alatt meg a többi épület.*³

A bányát tehát a faluval szemben húzódó Alsó-hegybe vájták. Az első csákányvágást a 20. század elején ejtették. A helybeliek a Hegy orrának vagy farkának nevezik azt a helyet, ahol a fejtést megkezdték, és ma már a Kecse-várig jutottak vele. A Kecse-vár az Alsó-hegy végének a legmagasabb pontja, amely a kőbányától balra látható, a Pusztaszőlő felett. A magyar–szlovák országhatár is itt húzódik. A Kecse-vár neve kapcsolatban állhat a valamikori kecsketartással, az viszont biztos, hogy a két háború között magaslati pont lévén katonai védelmi megfigyelőállás épült rajta.⁴

Béres Gábor plébános a bányatelep helyének leírásakor állomást is említ: ez az egykori vasútállomás. A Bódva-völgyi vasutat 1896-ban építették ki, amely Sajóecsegtől Tornáig 75 kilométer



*Bódvavendégi látkepe az 1940-es években, háttérben a bányával
(Herman Ottó Múzeum gyűjteménye, Veres József felvétele)*

hosszan kanyargott. A visszaemlékezések szerint nagy forgalmat bonyolított le, hiszen például a kőbányába a mészégetéshez szükséges fát is a vasút segítségével szállították Tornaszentjakabról. 1900-ban Bódvavendéginek Hidvégardóval közös vasútállomása épült, de az első világháború idején lerombolták. 1921-ben a magyar állam újjáépítette ugyan, ma mégsem látható, mert 2009 júliusában elbontották – funkcióját veszítette. A síneket már évekkel korábban felszedték, hiszen Trianon óta a Bódva-völgyi vonalon a vonat már csak Tornánádaskáig közlekedett, közlekedik, a bódvavendégi állomásig már nem engedték, ezáltal a Magyarországhoz tartozó Hidvégardó is vasút nélkül maradt. A vasút elágazott a bánya felé is, hiszen a kitermelt anyagot el kellett szállítani. Az elágazás jól látható néhány korabeli felvételen, amelyet Veres József (1903–1988) mérnök-tanár, szintén a falu szülötte készített az 1940-es években.



*Jól látható, hogy a vasút elkanyarodik a bánya felé
(Herman Ottó Múzeum gyűjteménye, Veres József felvétele)*

¹ Ez az írás kivonata annak a tanulmánynak, amely Bódvavendégi Község Önkormányzatának megbízásából készült a Bódvavendégi Bányászati Múzeum létesítése alkalmából, 2021-ben. Az archív fotókat a miskolci Herman Ottó Múzeum engedélyével közölhetjük, amiért ezúton is köszönünket fejezzük ki.

² Kovács 2014

³ Béres 1960, 2017

⁴ Kovács 2014



A falu közepéről nézve a háttérben már jól kivehető a bánya
(Herman Ottó Múzeum gyűjteménye, Veres József felvétele)

1880

A szlovákiai Új Szó napilap *Vasárnap* mellékletének 1981. augusztusi számában megjelent egy cikk *Kövek és emberek* címmel, amelyet Fecsó Pál tornai újságíró, költő írt. Ebből az derül ki, hogy a bányában az 1880-as években indult meg osztrák pénzemberek kezdeményezésére a mészke termelése és a mészégetés. Kiváló minőségű meszet égettek, amit nemcsak az építkezéseknél, az iparban, hanem a gyógyszergyártásban is felhasználtak.⁵

1896

A cikkben említett 1880-as évszámra vonatkozóan nem találtunk semmiféle adatot. A bánya említésével kapcsolatban az általunk fellelt legkorábbi dátum 1896 – ekkor jelent meg a Borovszky-féle monográfia. Ebben említést tesz a bányáról mint Koós József zsarnói nagybirtokosnak, a régi Torna vármegye volt alispánjának márványbányájáról, ahol szép vörös-szürke márványt fejtenek. Koós József birtokához tartozott még a zsarnói feketemárvány-bánya és a homokbánya is, melynek homokját a dernői és mecenzéfi vasöntők használták.⁶

A monográfia megjelenése előtti években a bánya már valószínűleg működhetett. Az első említett évszám (1880) és a monográfia megjelenési évszáma (1896) között 16 év van. Elképzelhető tehát, hogy Koós József nagybirtokos kezdetleges mészke telepe az osztrák pénzemberek, vagyis a befektetők révén a századfordulóra már fokozott kitermelést tudott felmutatni. Ezt a feltételezést bizonyítják a korabeli újsághirdetések is.

5 Fecsó 1981

6 Borovszky 1896

1904

Mielőtt a korabeli újságokba belelapoznánk, megemlítjük, hogy 1904 februárjában könyv formájában egy nagyszabású vállalkozás jelent meg Budapesten, *A magyar korona országai területén létező kőbányák részletes ismertetése* címmel. Ebben Vendégivel kapcsolatban az áll, hogy *községi kőbánya, melyet egy pesti cég bérel a községtől a Hosszúhegy farkán.*⁷

1909

Nézzük tehát a hirdetések! A *Nyirvidék* nevű lap 1909. december 19-i számában olvashatjuk a következő rövid hirdetést: *Szállítanak kiváló minőségű Bódvavendégi fehér fali meszet jutányos ár mellett bármely vasuti állomásra. Árajánlattal szolgálunk. Felső Magyarországi Mészművek Schönfeld Lipót és Társa betétitársaság Pásztó, (Hevesm).*⁸



Hirdetés a *Nyirvidék* 1909-es számában
(Balázs Éva gyűjteményéből)

1910–1911

S hogy kiváló minőségű, kő- és pormentes meszet állítottak elő a bányában, szintén a korabeli sajtóban szereplő hirdetések bizonyítják: a *Miskolci Napló*ban 1909-ből vagy a *Vállalkozók és iparosok lapjában* 1910-ből olvasható a következő hirdetés: *Ajánlunk bódvavendégi kiváló minőségű fehér fali meszet jutányos árban. Árajánlattal szolgálunk.*

*Felsőmagyarországi Mészművek Schönfeld Lipót és Társa betéti társaság.*⁹

Egy 1951. március 15-én keltezett tájékoztató levélből – melyet a Szlovák Gipsz- és Mészgyár á.v. tornai leányvállalatának igazgatója, a mecenzéfi Böhmer írt a kassai központi igazgatóságnak – kiderül, hogy a kőbányát 1910-ben nyitották meg, és ekkor adták át rendeltetésének a régi kemencét is, amelyet olasz építők építettek. A bányaüzem a Tornai



Bányatelep a gépesítés előtti időszakban
(Herman Ottó Múzeum gyűjteménye, Veres József felvétele)

7 Dr. Schafarzik 1904

8 *Nyirvidék* 1909

9 *Miskolci Napló* 1909, *Vállalkozók és Iparosok Lapja* 1910

Bank tulajdona volt, akkor Torna még járási székhelyként működött. A bányát ebben az időben Bódvavölgyi Mésztelepnek hívták. 1911-ben helyezték üzembe a mellékvágányt, hogy a bánya termékeit, a darabos mészkövet és a kavicsot szállíthassák. A féksiklót a kavicsal közvetlenül a kőbányából töltötték meg, ahol kézzel fejtettek.¹⁰

1914

A következő évszámunk az *Eger* nevű újság 1914-es számához kötődik, melyben egy rövid hír szerepel csödeljárásról: *Csöd. Az egri kir. törvényszék a Felső-magyarországi mészművek, Schönfeld Lipót és társai ellen a csödot megnyitotta. Csödbiztos Bálint Sándor dr. kir. törvényszéki jegyző, helyettese Hoffman János kir. törvényszéki bíró. Tömegmondnok Moravitz Zoltán dr. pásztói ügyvéd, helyettese Lázár Bertalan dr. egri ügyvéd. Bejelentési határidő április hó 10.*¹¹ Tehát azt látjuk, hogy csödbe ment Schönfeld Lipót és Társa mészköbányája. Tekintve, hogy a hír 1914 márciusából való, nem az első világháború számlájára írható a csöd.

Néhány bányatörténeti adatot Slaninka Pál (1927–2010) igazgató-tanító krónikájából is szerezhetünk. Slaninka 1963-tól 1971-ig, nyolc éven át tanított Bódvavendégiben, visszaemlékezéseit 1999-ben rögzítette. A krónika ugyan elveszett, viszont id. Szilasi István olvasta, és visszaemlékezése alapján tudjuk a következőket: Slaninka feljegyzése szerint régen a Pusztaszőlőben legeltették a csordát, s a jelenlegi bánya fölött jártak át az állatok a legelőre. Slaninka szerint a bányát az 1910-es években nyitották, s ő úgy tudta, hogy a mészégető az I. világháború alatt összedőlt.

1920–1923

A trianoni döntés értelmében Bódvavendégit elcsatolták Magyarországtól, így feltételezhető, hogy addig, amíg a viszonyok úgy-ahogy nem normalizálódtak, a bánya működése is leállt. Ezt Slaninka Pál krónikája is alátámasztja, aki azt írja, hogy 1922-ben kezdték meg a helyreállítást és az



Az 1920-as trianoni döntés után a magyar–szlovák államhatár mentén felépült a határőrpület; mögötte, a hegy oldalában már látszik a kőfejtés

(Herman Ottó Múzeum gyűjteménye, Veres József felvétele)

- 10 Böhmer 1951
11 Eger, 1914

üzemeltetést. 1925-ben a régi mellé egy új kemencét építettek, és éveken keresztül csak ez utóbbi működött.

Böhmer egykori üzemvezető is arról ír, hogy az első világháborúban a bánya annyira megsérült, hogy 1922-ig üzemképtelen volt, ráadásul az addig hitelt nyújtó Tornai Bankot is likvidálták. A bányát 1922-ben a pelsőci mészköbánya tulajdonosai, Reiter és Hegedüs vásárolták meg, majd 1923-ban eladták a kassai Freimann fivéreknek, akik új alapokra helyezték a telep működését. Tornai Mész- és Faipari Vállalat mint Szövetkezet nevet adták neki.¹²

A háborúban megsérült kemencét csak 1936-ban állították helyre. Egyébként erről a két kemencéről tesz említést Béres Gábor is *A telep* című írásában: *A bánya alatt van két nagy kemence, azok alatt meg a többi épület.*¹³

Nem helytálló, hogy 1926-ban adták volna bérbe Freimannnak, mert például a *Vármegyei Szociográfiák* szerint is 1923-ban történt a bérbeadás. Az említett mű a következőket írja az új tulajdonosról: *Freimann Jenő Vállalati igazgató, Kassa. Született 1890-ben Abaujszántón. Kereskedelmi iskolát végzett Kassán. A világháborúban tűzvonalban küzdött, hadnagyi rangban szerelt le. Bronz vitézi érem és a Kcsk. Tulajdonosa. 1923 óta a Tornai Mész-művek igazgatója. A cseh megszállás alatt magyar munkásokat foglalkoztatott.*¹⁴

1927–1930

Német építők megépítették a második, Danenberg-rendszerű aknás kemencét. 1928-ban felépült öt további melléképület a már meglévő háromhoz, melyeket még a Tornai Bank finanszírozott. Ettől az időtől fogva a vállalati melléképületek száma 1951-ig már nem változott. A Freimann fivérek központi irodája Kassán volt, a teleppel telefonos összeköttetésben álltak. 1930-ban üzembe helyezték az őrlőt, a műhelyt és a gázmotor épületét. Ez a motor hajtotta az elektromos áram bevezetéséig (1953) az őrlőt és az áramfejlesztőt.¹⁵

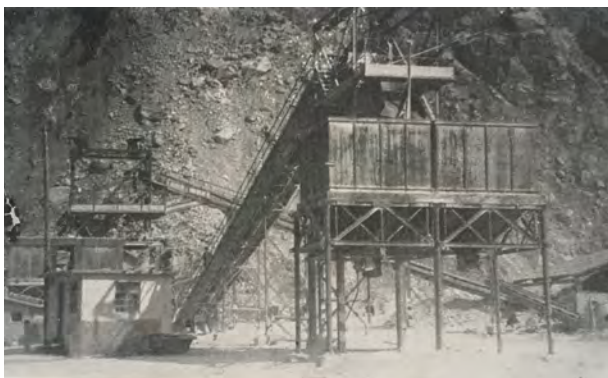


A két mészkemence a szénfelvonó hídval (Heinrich Sándor felvétele)

- 12 Böhmer 1951
13 Béres 1960, 2017
14 Csíkvári 1939
15 Böhmer 1951



A telep és melléképületei, a háttérben a vasútállomással
(Herman Ottó Múzeum gyűjteménye, Veres József felvétele)



(Heinrich Sándor felvételei)

1938–1946

Az első bécsi döntés értelmében Bódvavendégi és környéke visszakerül Magyarországhoz. A *Vármegyei Szociográfiák* 1939-ben megjelent kötetének Abaúj-Torna vármegyére vonatkozó részében a szerzők megemlítik, hogy *A márványbányászat, a faragás központja Zsarnó, ahol fekete márványt bányásznak. Zsarnón öntödei homok is előfordul, amelyet a dernői és mecenzési vasöntödékek használnak fel. Bódvavendégiben vörös és szürke márványt, Horvátiban szürke márványt bányásznak. A könyv településeket részletező részében Bódvavendeginél azt írják, hogy Gyári üzeme: 2 mészetőtelep.*¹⁶ A második világháborúban annyira megsérült a bánya, hogy másfél évre, 1944. szeptember 20-tól 1946. márciusáig leállt.¹⁷

16 Csíkvári 1939

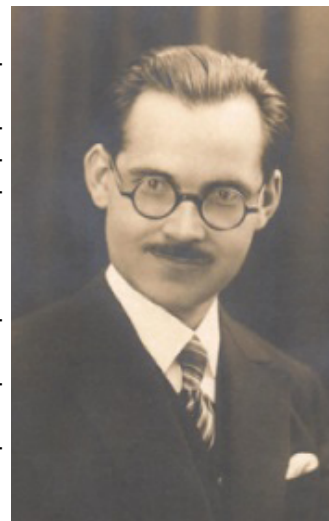
17 Böhmer 1951

Itt most lépünk vissza pár évtizedet az időben. Spisák József egykori bányavezető majd ötven évnyi telepi munkája az 1930-as években kezdődött, és a 80-as években fejeződött be. Az ő élete mintegy hidat képez a háború előtti és utáni idők fölött. Negyvenhét esztendőt töltött a telepen, megjárva a számléltra minden fokozatát. *1934. július elsején, a nyolcosztályos népiskola elvégzése után lépett munkába a vendégi kőbányába Spisák József, s ez év július elsején vett búcsút munkahelyétől, munkatársaitól. Tizennégy éves korában kezdte el a nem éppen serdülő gyerekeknek való munkát, és túl a hatvanon vett búcsút az agyonfaragott hegytől* – írta riportjában Fecsó Pál Spisák Józsefről.

A cikkből kiderül, hogy Spisák József apja is a bányában dolgozott már 1930-tól, ő segített a fiának munkát találni a telepen. Kifutógyerekként kezdte, végül 1961-től az üzem vezetője lett. A 47 év alatt hat „gazdája” volt. *Nagyon sokszor én hoztam Kassáról a munkások fizetését biciklin* – mondta Spisák József. – *Kikísértek a város végére, vállon veregettek, s aztán „hajts gyerek, meg ne állj házáig!” Nem voltak ezek biztonságos kerékpártúrák, de virtus is volt. Egy-egy út után büszkeség töltött el* – nyilatkozta a riportban.

Ahogy erősödött, úgy változott a munkaköre. Két évig a bányában dolgozott. A gépesítés előtt a munkaeszközük mindössze a stanga és a tizkilós kalapács volt. Három műszakban törték a követ, és csillékkal tölték a kemencékhez. Egy csillénél két ember dolgozott, kettejüknek volt egy karbidlámpájuk. E mellett a „szentjánosbogár” mellett kellett a téli éjszakákban is dolgozni. *Ezután a kemencékhez kerültem fűtőnek. Tizenöt éven keresztül dolgoztam együtt édesapámmal* – folytatta az interjúban élete elbeszélését Spisák József. Azt is elárulta, hogy a bánya dolgozóinak nagy része vagy kommunista volt, vagy szimpatizált az eszmével.¹⁸

Veres József, a bódvavendégi származású kassai pedagógus, aki az 1930–40-es években több száz felvételt készített, számos fotón örökítette meg a bányaüzemet és az ott dolgozókat. Ezek a felvételek érdekes üzemtörténeti és kultúrtörténeti emlékeknek számítanak, s a bányatörténeti írásunkat is részben ezek a felvételek színesítik.



Veres József



Világos galambszürke, tömött, fehér és vöröses felső triász korú mészkő

Mi van a hegyben?

A mészkövek sorozatát területünkön a legnagyobb felületi elterjedést mutató szürke, tömött mésztetőzi be. Lassan, fokozatosan megy át a kagylómész a felső triász kori mészbe. Ez borítja a Szilicei-fennsíkot, és innen két irányban a Felső-hegyet és Alsó-hegyet betetőzve terjed kelet felé. E mészkő a völgyek felé meredeken aláhanyatló lejtők által van határolva, míg teteje a vízszintes síkot nagyon megközelítő lapot mutat, melyet alacsony halmok, horpadások és dolinák tesznek változatossá.¹⁹

Mint azt már említettük, 1904 februárjában könyv formájában megjelent Budapesten egy nagyszabású vállalkozás, *A magyar korona országai területén létező kőbányák részletes ismertetése*, amelynek térképmelléklete is volt. A munkával dr. Schafarzik Ferenc m. k. bányatanácsos, főgeológus lett megbízva. A kiadvány bevezetőjében arról tájékoztatja az olvasót, miként sikerült megvalósítani a nagy vállalkozást:

A hazai kőbányák szövegben és térképen való szakszerű megismertetését Böckh János, miniszteri tanácsos úr, a m. kir. földtani intézet igazgatójának javaslatára még 1895-ben Tolnay Festetics Andor Gróf, volt földművelésügyi miniszter úr Ő Excellenciája tűzte ki egyik feladatává a m. kir. földtani intézetnek. Az e munka megírásához szükséges kőzetanyagokat Ő Excellenciájának rendelkezésére a megyei közigazgatási hivatalok szerezték be és küldötték fel a földtani intézetnek mindazon adatok kíséretében, a melyeknek ismerete az érdekelt szakközönségre nézve fontosnak látszott. Ezek az adatok a következő kérdésekre felelnek meg: 1. A bányatulajdonos, esetleg a bérlő neve, lakása és a bánya megnyitásának éve? 2. A bánya helyének pontos leírása, annak a községtől távolsága és fekvése a világtáj megnevezésével? 3. A termelt kövek átlagos és maximális nagysága, valamint az átlagos évi termelés mennyisége? 4. Nyers vagy faragott állapotban és miféle célokra használtatott a bánya kőzete eddigéig? Ezen az úton az ország minden részéből több száz ládával érkezett Budapestre a kőzetanyag,

a melynek hitelességét a minden egyes darabon rajta volt hivatalos községi pecsét bizonyította. Ennek a rendkívül gazdag s azelőtt soha ily nagy számban egybe nem gyűjtött hazai kőzetanyagának petrografiái szempontból való meghatározásával intézetünk mélyen tisztelt igazgatója alulirottat kegyeskedett megbízni, [...]

Az átfogó munka két részből áll. Az első rész kizárólag csak a magyar korona országainak kőbányáiban található kőzetek rövid petrográfiai jellemzését tartalmazza, a második rész betűrendben a kőbányákat sorolja fel. Az első résztől most tekintünk el, mivel az kevésbé élvezhető vegyi és kőzettani szakleírás.

A könyv második részében az Abaúj-Torna vármegyében lévő települések felsorolása következik, ahol a tömött mészkövek (részben színes márványok) előfordulási helyei találhatóak, majd a *Részletes adatok a magyar korona országai területén létező kőbányákról* című fejezetben a már korábban említett négy kérdésre adott válasz Bódvavendégi részéről is megtalálható:

9. Bódva-Lenke, – 10. Bódva-Vendégi, – 13. Derenk, – 14. Dobódel, – 15. Égerszög, – 18. Gagy-Bátor, – 22. Hidvég-Ardó, – 24. Horváti, – 25. Jászó, – 26. Jósvafő, – 28. Kápolna, – 31. Komjáti, – 33. Nádaska, – 35. Perkupa, – 38. Rákó, – 40. Somodi, – 42. Szt. András, – 43. Szt. Jakab, – 44. Szepsi, – 46. Szilas, – 47. Szin, – 49. Szin-Petri, – 50. Szögliget, – 51. Szöllős-Ardó, – 53. Teresztene, – 54. Torna, – 56. Torna-Ujjfalu, – 57. Udvarnok, – 59. Varbócz, – 61. Zsarnó.

10. – Bódva-Vendégi (Tornai j.). *Világos galambszürke, tömött, fehér és vöröses felső triász korú mészkő. A községi kőbánya, melyet egy pesti czég bérel, a községtől a Hosszúhegy farkán. Faragás alatt, ezen különben tetszetős színű kőzet, elhasad, minélfogva csak terméskő alakjában használják építkezésekre és szükség esetén útkaviccsolásra is.*²⁰

A bánya története 1945-től napjainkig

1947

A második világháború után a párizsi békeszerződés értelmében a bánya Csehszlovákiához került, a termelés viszont nem állt le. Az addigi tulajdonos, a kassai Freimann Jenő a zsidóüldözés áldozata lett, a helyére a mecenzéfi Böhmert nevezték ki üzemvezetőnek, aki családjával együtt Bódvavendégiben lakott, pontosabban a bánya szolgálati házában.

1947 után átmeneti időszak következett. Magyarország és Csehszlovákia között az első néhány évben határkiigazítási és területcsere-kísérletek történtek több-kevesebb sikerrel. Egy ízben területcsere tárgya volt a Hidvégdó-Bódvavendégi kiszögellés is. A területcsere a Somoskői Bazaltbánya Részvénytársaság kezdeményezte, amely területének

jelentős részét veszítette el. Ráadásul 1949-ben a magyar közlekedési minisztérium is hangsúlyozta, hogy mindenképpen területsere elérésére kell törekedni, minthogy az ötéves terv nagyarányú építkezései hatalmas mennyiségű kőanyagot fognak felémészteni, és szüksége van az országnak a bazaltra. A csehszlovák fél a Bazaltbánya Rt.-nek átengedendő bizonyos területért cserébe a Hidvégardó–Bódvavendégi kiszögellést kérte. Ez a háromszög alakú terület nemcsak mezőgazdaságilag volt értékes rész, hanem azért is, mert Bódvavendégi vasútvonallal, állomással és rakodórampával is rendelkezett, amely a magyar oldalon maradt. A magyar fél e kívánságot azonban nem teljesítette.²¹



A Hidvégardó és Vendégi (Host'ovce) közötti háromszögű területet kérte volna a Csehszlovák állam
(Forrás: internet)

1949–1969

Az üzemet 1948. augusztus 1-től országos jelentőségűvé minősítették, és 1949. január 1-jén államosították. Ekkor a Szlovák Cement- és Mészgyár á.v. nevet kapta, melynek igazgatósága Trencsénben volt. 1950. január 1-jével a bánya a Szlovák Gipsz- és Mészgyár á.v. megnevezést kapta Iglón székelő igazgatósággal.²² Az Új Szó napilap 1981-es számában pontatlan az 1954-es évszám az államosítás kapcsán.²³

Böhmer egykori vállalati igazgató 1951-ben kelt tájékoztató levelében leírja a bánya nyersanyag-kitermelését, majd azzal folytatja, hogy a fedőréteg és a hulladék jelenlegi aránya magas, mert a bánya elhanyagolt állapotban van. A nyersanyagbázis kiterjedése hatalmas és hosszú évszázadokig is elegendő több esetleges művelethez. A továbbiakban kitér a helyszín és a bánya termelésének ismertetésére. Az alapanyagok távolsága a kemencéktől 50 méter, $\frac{3}{4}$ m³-es csillékkal szállítják. Az üzem kapacitása: a kemence évi 13.000 t (kézírással 16.160 t) és egy törő 15.000 t (kézírással 17.000 t). Késztermékeik minősége tökéletes. A gyár egyenes terepen fekszik. Munkaerő szempontjából 8 települést vehet figyelembe, hozzávetőlegesen 5000 lakossal, akik főleg mezőgazdasággal foglalkoznak. Ezek

a falvak 10 km-es körzetben találhatóak. A munkaerő százalékos megoszlása:

Torna, távolság 4 km	36%
Tornaújfalu, 4 km	7%
Áj, 8 km	1% ²⁴
Bódvavendégi, 1 km	48% ²⁵
Horváti, 2 km	2%
Szádudvarnok, 6 km	--
Szádelő, 8 km	--
Tornagörgő, 13 km	6% ²⁶
Összesen	100%

Mint írja, az üzem fejlesztési előfeltételei nagyon jók, de érződik a hatása annak, hogy teljes egészében a magyar határon fekszik. A folytatásban Böhmer üzemvezető rátér a szükséges beruházásokra: fürdőszoba (*utólag tollal fölé írták, hogy 1956*), ebédlő (*tollal írva 1955*) és öltöző a dolgozók számára. Ezenkívül egy raktár a tűzveszélyes és robbanóanyagoknak, legalább 12 lakás, egy víztartály (amely a kompresszorház felett helyezkedne el, és tűz esetén nagynyomású tűzcsapként szolgálna, valamint a kompresszor motorjának hűtésére), gázmotor és rostély a kemencékben. A szükséges úrtartalom 15 m³. Ezenkívül betonbunkerekre van szükség kb. 75 m³ kavics tárolásához, ahol a kitermelt anyag a vagonok megtöltéséig felhalmozva állhat (arra az esetre, ha a vasúti vagon nem áll be).²⁷



Az ötvenes években a csillét felváltotta a szállítószalag és a tehergépkocsi (Béres Anna gyűjteményéből)

A bányába 1953-ban bevezették az elektromos áramot, ennek köszönhetően a nagykalapácsot felváltotta a kompresszor, a csillét a szállítószalag és a tehergépkocsi, a lapátot a markológép.²⁸ 1954-ben a telep a Kelet-szlovákiai Cement- és Mészműveké lett. 1961-ben Spisák József lett az üzemvezető. 1969-ben megkezdték az Alsó-hegy tövében, Szádudvarnok és Mész között a cementgyár építését, amit 1974-ben fejeztek be. Nem hunyhatunk szemet afölött, hogy a kommunisták éppen a természeti kincsekkel és szépségekkel

24 Az 1-es tollal áthúzva

25 Tollal írva 55

26 Tollal áthúzva

27 Böhmer 1951

28 Fecsó 1981

21 Hollósi 2016

22 Böhmer 1951

23 Fecsó 1981



*A csodás Szádelői-völgy előtt terpeszkedik a cementgyár
(Forrás: internet)*

megáldott csodálatos Kassai-medence kellős közepébe telepítették a 350.000 m² kiterjedésű komplexumot, amely nem kis környezeti terhet ró a környékre és lakóira mind a mai napig. Nem beszélve a látványról: akár a levegőből, akár a magaslatokról gyönyörködnék a vidékben, a messzeségben, a tornai várban vagy a Szádelői-völgyben, igencsak zavaró a cementgyár látványa.

1971–2008, illetve napjainkig

A bányát az Újbódva Mezőgazdasági Szövetkezet vásárolta meg. Ekkor már Tóth László volt az üzem vezetője, aki Spisák Józsefet váltotta. A bánya a Kassai Bányagazgatóság ellenőrzése alatt állt. 1978-ban leálltak a mészegetéssel. A nagy távolság, a magas szállítási költségek miatt kevés volt a megrendelés.²⁹ A mészke kitermelése azonban tovább folyt, sőt többet és korszerűbb módon termeltek. Ebben az időben a bánya a Kelet-szlovákiai Cementgyár sebeséri (Bystrá) igazgatóságához tartozott, akik bérelték a telepet a szövetkezettől. 1993-ban a szövetkezet a bányát bérbe adta a Vap-Lom B.V. s.r.o.-nak.

1998 márciusától az 1992-ben létrejött Ametys társaság üzemelteti a kőbányát mind a mai napig. A tulajdonosok, Július és Jozef Hodermarský, valamint üzlettársuk, Oto Göbl vásárolták meg a kőbányát, és az engedélyeztetés, valamint a gyártósor jelentős anyagi ráfordítással történt felújítása után folytatták a kitermelést. 2008-ban az Ametys vállalat megvásárolta a bányatelepet az Újbódva Mezőgazdasági Szövetkezettől.



*A bányatelep napjainkban
(Forrás: Ametys)*

Munka a bányában

Egy-egy kőbánya létesítésekor először a fedőrétegeket takarítják le. A bányaudvart többnyire teraszosan képezik ki, hogy elejét vegyék a fedő csuszamlásának, omlásának. Laza, illetve puha kőzetek fejtéséhez marótárcsás gépeket használnak, az állékonyabbakat robbantással lazítják fel. Mivel a 70-es évektől a sziklát gyakran robbantással lazították fel, a biztonsági előírások szigorúak voltak, hiszen a lőszert megfelelőképpen kell tárolni. Ilyen munkahelyen feszült figyelemre és fegyelmezettségre van szükség. A 70-es években naponta robbantottak, manapság kéthetente. A robbantási alkalom előtt mindig értesítik az önkormányzatot. Pár perccel a robbantás előtt kétszer megszólal a sziréna. Ismételt robbantás előtt szintén szirénáznak. Fecső Pál így írt erről: *25 méter mély lyukakat fúrnak a sziklába 50 méter hosszan, két sorban, pontos számítások alapján. Ezek a furatok 60-70 fokos szögben hatolnak be a sziklába, ezekbe kerül a lőszer. Ezt nevezik függő- vagy függönyrobbantásnak. Volt olyan eset is, hogy 70 mázsa robbanóanyagot használtak fel. A falubeliek mesélték, hogy a mai robbantásokhoz képest régen még a föld is megremegett alattuk. Egyszerre 18-30 ezer tonna követ mozgatnak meg a robbantással.*

Régebben a Kelet-szlovákiai Vasmű méhészeti üzeméből járt át a lőmester, Július Krajčí bányamérnök. Ő irányította a fúrást, a lőszer elhelyezését, és ő hajtotta végre a robbantást. Ezt a módszert azonban csak havonta egyszer alkalmazták. Ezután jöhetett a kitermelés, darálás, zúzás, szállítás. A függőrobbantás után a nagyobb darabokban maradt kőbálványokat is robbantással törték szét kisebb darabokra. Ezeket nevezik másodlagos lővésnek, amelyeket a 70-es években a két lőmester, Görgei András és Kovács István végzett. Eleinte a nagyobb sziklába is lyukakat fúrtak, abba helyezték el a lőszert. Később a tornaszentandrásai testvérüzem dolgozóitól új módszert vettek át: a batározást. Ebben az esetben a tetejére kerül a lőszer fojtással. Megtakarították a fúrás műveletét, és a kövek sem repültek nagy távolságra, hanem csak szétmállottak” – olvasható az újságban.³⁰

Mesélték, hogy egyszer, egy ilyen batározás alkalmával különösen messze repültek a kövek. Egy elszállt kő a menetrend szerint közlekedő, Hidvérgárdóba tartó autóbusz tetején landolt, átütve annak karosszériáját. Szerencsére senki sem sérült meg, de ettől kezdve a robbantások előtt elővigyázatosságból lezárják az utat mindkét irányban.

Az 1970-es években 87 dolgozója volt az üzemnek, akik közül 25-en a gépkocsiparkot működtették. Bódvavendégiből legalább ötven ember dolgozott a telepen, de más falvakból is kenyérkeresetre letek itt. Bár a munka természete férfierőt kívánt, sok nő is dolgozott a telepen. Ők főleg a csilléket pakolták meg a rakománnyal, és tolták a kemencéhez.

A bányatelep fokozatosan terjeszkedett. Garázsokat, műhelyeket építettek. Volt, amikor 225 ezer tonna anyagot termeltek ki. Az üzem nagy előnye az volt, hogy iparvágánnyal bírt, így vasúton nagyobb távolságokra szállíthatták a követ. 12 vagon raktak meg egyszerre 4-5 óra alatt. *Érdekessége az iparvágánynak, hogy a Magyar Népköztársaság területén magyar vasútállomáson halad át, tehát szükség van a csehszlovák és a magyar vasutasok együttműködésére* – írja az Új Szó cikke.³¹

A vasutat a '70-es évek végéig, a '80-as évek elejéig használták. Manapság inkább teherautókkal szállítanak, ami kevésbé környezetbarát, hiszen növeli a por koncentrációját.

A mészkőbányában előállított termékek

A '70-es években elsősorban mészport állítottak elő a mezőgazdaság részére, a savanyú talajok pH-értékének a javítására. Évente 26 ezer tonnát termeltek ki erre a célra. Termeltek még mészégetésre alkalmas követ, amelyből 45 ezer tonnát a Novákyban lévő vegyi üzem vásárolt meg. A rimaszombati cukorgyár 15 ezer tonnát rendelt tőlük, amiből a cukorgyártáshoz használt meszet égetett saját kemencében. A nagyolvasztók részére is szállítottak, mint például a zólyombrézói (Podbrezová) vasmű és a turócszentmártoni (Martin) gépgyár. A különböző nagyságú zúzalékanyagot a vidék nagyobb építőipari és útépítő vállalatai részére állították elő. De ellátták a környező szövetkezeteket és a magánépítkezőket is a jó minőségű anyaggal.

Jelenleg az Ametys vállalat dolomit és mészkő fejtésére, valamint feldolgozására helyezi a hangsúlyt. Ugyanakkor az egyes iparágak számára is előállítanak különféle anyagokat, például brikettet, granulátumot, különféle keverékeket, amelyeket leginkább a kohóipar hasznosít. A vendégi mészkő még mindig magas minőségi mutatóval bír: 99,5%-os a mésztartalma (CaCO₃). A '70-es években végzett számítások szerint a termelés növelése mellett is még több mint 100 évre elegendő mészkövet tudnak kitermelni.



Bányamunkások

Álló sor balról: Balázs Géza, Kondás János, Nagy Olivér, Varga Lajos; Felső ülő sor balról: ?, Béres Vince, Stromp József, Béres Gyula; Alsó ülő sor: Karaffa József, Béres János, Dunka Pál (Pala), Spisák József (Béres Anna gyűjteményéből)



Telepi munkások

Balról jobbra: Saláta István, Rácz Árpád, Béres János, Majancsik István (Béres Anna gyűjteményéből)



Majális a kavicshegy tövében

Hátso álló sor: Zsóka (Virág) István, 3 gyerek; Hátso ülő sor jobbról: négyen alig látszanak vagy nem felismerhetők, Király József, Balázs Dezső, alig látszó, Ádám Géza; Első ülő sor jobbról: Cséplő János az unokájával az ölében, ismeretlen, Karaffa János (Dohos), Béres László, Béres Anna, Fecske Laci, Balázs Sanyi (Ború), két lány, Derján Irén, ismeretlen lány; Az álló alak a jobb szélen: Balázs (Nehera) Gábor (Béres Anna gyűjteményéből)



Béres Anna és Túróczi Eszter
a csillénél
(Béres Anna gyűjteményéből)



Béres János, aki 32 évig dolgozott
a bányában, elkészítette
az égetőkemencék makettjét.
Sajnos az alkotás nem maradt fenn.
(Béres Anna gyűjteményéből)

Felhasznált irodalom:

BODNÁR Mónika – SÁRI Katalin: Bányászat az egykori Torna vármegyében és ennek kultúrtörténeti emlékei. (Kézirat, 2019. Készült a megjelenés alatt álló *Földtan, honismeret, néprajz. Dolgozatok a 70 éves Hála József köszöntésére* című kötetbe.)

BOROVSKY Samu – SZIKLAY János, szerk.: *Abauj-Torna vármegye és Kassa*. Magyarország vármegyéi és városai. Budapest, 1896.

BÖHMER: *Monografie závodu (Az üzem monográfiája)*. Tájékoztató levél a Szlovák Gipsz- és Mészgyár á.v. tornai leányvállalatának vezetője részéről a kassai igazgatóságnak. 1951. március 15. (Gépirat)

CSÍKVÁRI Antal, szerk.: *Abauj-Torna vármegye*. Vármegyei szociográfiák VII. Budapest, 1939

FECSÓ Pál: Kövek és emberek. In.: *Új Szó*, Vasárnap melléklete, 1981. VIII., 6.

HOLLÓSI Gábor: A macskalyuki bányák esete. A trianoni békeszerződés II. számú genfi jegyzőkönyve. In.: *Emlékeztető*, 1. évf. 1–2. sz. 2016, 15. http://emlekpont.hu/wp-content/uploads/2019/12/Emlékezteto_2016_1_2.pdf

KOLESZÁR Krisztián: *Hidvérgárdó. Fejezetek a község történetéből* 2001., 90–91.

KOVÁCS Ágnes: *Bódvavendégi 1263–2013*, Bódvavendégi 2014

MÁZIK Mihály: 20 év a közösbén. 20 éves a Nová Bodva-i Egységes Földműves Szövetkezet, *Új Bódva*, 1973

Nyirvidék, 1909. december 19., 11. https://library.hungaricana.hu/en/view/Nyirvidek_1909_07-12/?pg=296&layout=s

SUBA János: A magyar államhatár a trianoni békediktátum előtt és után 1867–1941 http://real.mtak.hu/108359/1/Salutem-7_197-234.pdf

SUBA János: Az első magyar–szlovák határ leírása

SUBA János: Magyarország államhatárának változásai, 79

Tervezet a mészkőkitermelés folytatására a vendégi bányatérsgben http://emiktf.hu/Ugyfelinf/Vendegi_meszkobanya/Magyar_Podklad_pre_oznamenie_druhej_strane.pdf

Zemplén, 1904. 07. 09., 73. sz.

<https://www.ametys.sk/tazobny-priemysel/hostovce/>

<https://hu.wikipedia.org/wiki/K%C3%BClfejt%C3%A9s>



A bányatelep napjainkban (Forrás: Ametys)